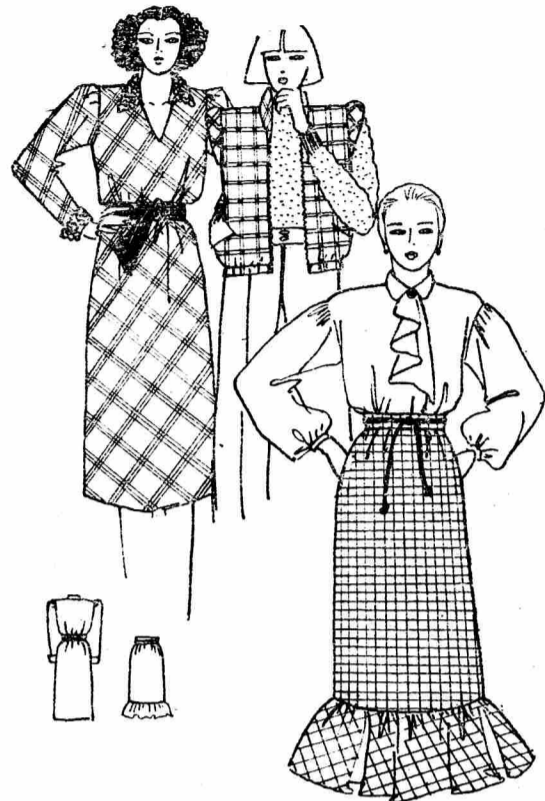


## ИЗ ТКАНИ В КЛЕТКУ



узкий, длинный. В боковых швах карманы, которые можно отстрочить по контуру.

Выкройка юбки для 46-го размера, III роста дана в уменьшенном виде на этой стороне приложения. Расход ткани: 3,20 м при ширине 90 см.

4. Платье-костюм состоит из блузона и юбки. Блузон прямого силуэта кроится по косой (клетка при этом может на боковых швах не совпадать), по низу собран на резинку. Широкий рукав со спрямленной головкой заканчивается также резинкой. Воротник матросского типа — белый, по краю отделан цветной атласной лентой. Юбка кроится по прямой, клетки по боковым швам должны совпадать.

5. Свободное, расширенное платье из ткани в мелкую клетку. По центру — спереди и сзади — глубокие складки, начинающиеся от кокетки. Кокетка из одноцветной ткани отделана атласной лентой. Рукав с наполненной головкой. Мелкую клетку по швам можно не подбирать.

6. Платье для полной женщины, отрезное по линии талии. Юбка выкроена по косой, со швом сзади. Кокетка только спереди, клетки на ней располагаются по косой, на полочках и спинке — по долевой. Воротник-аппаш, застежка на пуговицы. Воротник и манжеты могут быть из белой или другой одноцветной ткани.

7. Такое платье — на застежке снизу доверху, с рельефами, подчеркнутыми кантом, — делает фигуру более стройной. Белые узкие манжеты, маленький воротник, прорезные карманы с листочкой. Рукав — реглан, переходящий в кокетку.

Модели И. КРУТИКОВОЙ.  
Конструктор Т. ЛЕСНОВА.

Клетчатые ткани вновь стали модными. Из них шьют платья и костюмы, юбки, блузки, блузаны. Работа с клетчатой тканью имеет свои особенности: очень важно, чтобы на швах, находящихся на виду, узор клетки совпадал, чтобы такие детали, как рукава, кокетка, имели симметрично расположенный рисунок. Подбор клетки, особенно если вещь кроится по косой, требует большего, чем обычно, количества ткани.

1. Платье из клетчатой ткани, в которой клетки располагаются по косой. Рукава с высокой головкой, сужаются к низу. На рукаве по выточке располагается застежка. Платье цельнокроеное, его можно носить как с поясом, так и без него. Отделкой платья служат воротник и манжеты, которые можно шить из плотной белой или в цвет клетки ткани, кружев. Пояс лучше кожаный, но можно его сделать и из ткани, накладке.

На обороте приложения в натуральную величину дана выкройка платья для 48-го размера, III роста, без припусков на швы.

Расход ткани: 2,10 м при ширине 140 см, на воротник и манжеты 0,35 м при ширине 90 см.

2. Удобный и практичный стеганый жилет, который можно носить и с юбкой и с брюками. По низу — резинка. Строчка в этой модели расположена по клетке. Она выполняется прежде, чем выкраиваются детали жилета. Под основную ткань подкладывают ватин, затем подкладку и после этого все простегивают.

Выкройка жилета для 46-го размера, III роста дана на обороте приложения в натуральную величину, без припусков на швы.

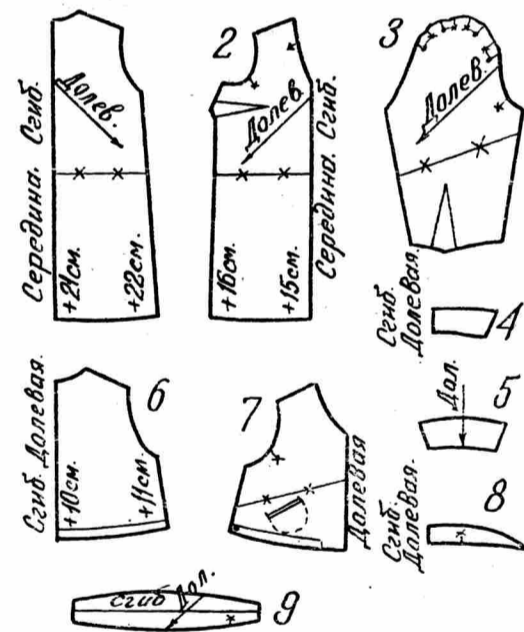
Расход ткани: для верха — 1,60 м при ширине 90 см, ватина 0,65 м при ширине 140 см, подкладка — 1,20 м при ширине 90 см.

3. Прямая юбка с мягкими складками у пояса, по низу — оборка, скроенная по косой. Широкий притачной пояс, поверх которого завязан еще один —

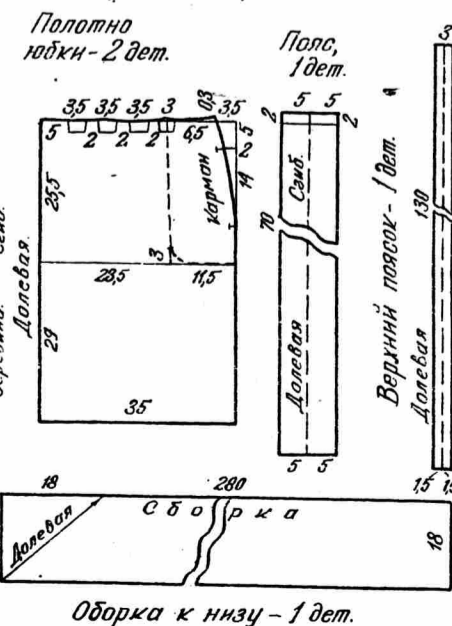


### Условные обозначения:

- №1 Платье, размер 48, рост III
- 1 Спинка 1дет
  - 2 Перед 1дет
  - 3 Рукав 2дет
  - 4 Воротник (отделка) 2дет — 2 — 7
  - 5 Манжета (отделка) 4дет
- №2 Жилет, размер 46, рост III
- 6 Спинка 1дет
  - 7 Перед 2дет
  - 8 Стойка 2дет
  - 9 Бейка к пройме 2дет
- Линии соединения деталей: X X



### Юбка, размер 46, рост III.



## ВАРЕЖКИ С ОРНАМЕНТОМ

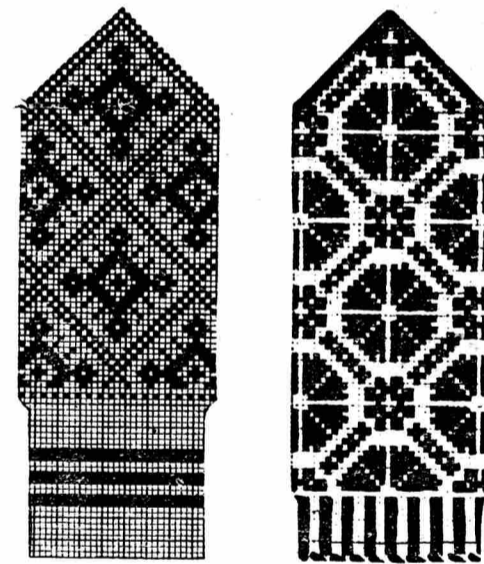
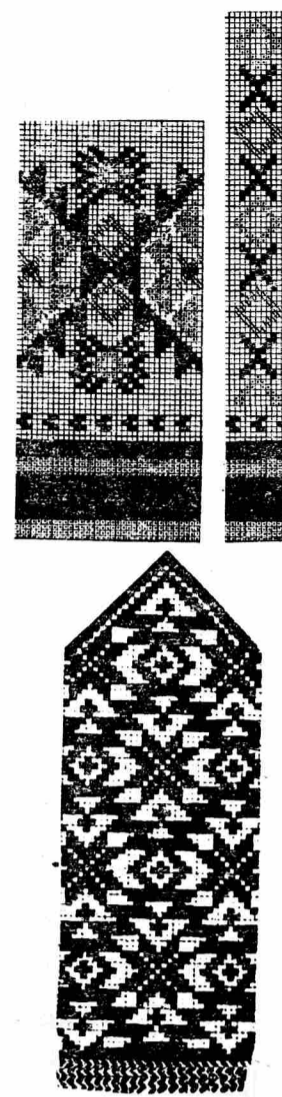
Такие варежки не только красивы, они и теплы. При вязке орнамента нити на изнаночной стороне протягиваются, и варежка получается как бы двойной.

Орнамент может располагаться с одной стороны варежки, так как при вывязывании пальца его рисунок будет нарушаться. Если кому-то покажется сложным вывязывание орнамента, его можно вышить потом, когда варежка, связанная однотонными нитками, уже будет готова.

Варежка может начинаться с резинки, но иногда обходится и без нее, тогда по краю прикрепляются небольшие кисточки или бахромы.

Эти орнаменты можно использовать и при вязке свитеров, жилетов, шарфов.

Художник Регина ГУЛИ.



## УЗОР ДЛЯ ВЫШИВКИ

Такой несложный узор — «вишенки» — можно вышить аппликацией, гладью, стебельчатым швом. Он украсит детское платьице, фартук, скатерть, салфетку.



## ЛАПКА ДЛЯ СТЕЖКИ

Ко многим швейным машинам, отечественным и импортным, дается дополнительный лапки и приспособления для выполнения различных строчек и швов. И хотя к машинам Подольского механического завода 1-го и 1-М классов таких лапок нет, к ним подойдут лапки от других машин; их можно купить в магазинах, торгующих швейными машинами.

Среди этих дополнительных лапок есть и такая, которая специально предназначена для выполнения стежки. О том, как ею пользоваться, рассказывает специалист по швейным машинам Надежда Семеновна Пстова.

Главная операция, для которой предназначена лапка, показанная на рисунке, — это стежка. На машине можно стегать ватин только в один слой и вату слоем не толще ватина.

Стежку наносят до того, как начнут выкраивать детали вещи — при стежке ткань несколько собирается и размеры могут измениться. Сначала мелом или остро заточенным кусочком сухого мыла по линейке наносят линию, параллельную краю, — для первой строчки. Ее прошивают обычной лапкой, а потом эту лапку заменяют лап-

ной своей левой стороной прикасалась к ней, а во время шитья скользила по лапке. Пришивают «молнию» на тихом ходе машины, иначе можно не успеть остановить ее и игла ударит в замок «молнии».

Линейка для стежки используется для выполнения складоч-защипов. Линейку приближают к самой лапке (рис. 3). При этом игла попадет не в тело лапки, а в имеющийся в лапке маленький паз.

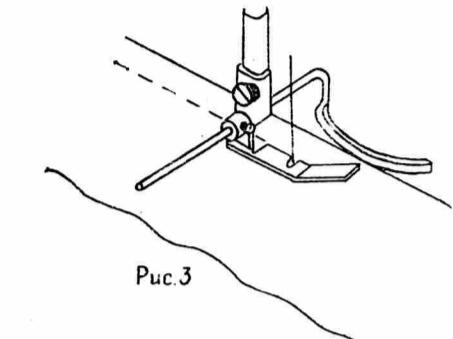


Рис. 3

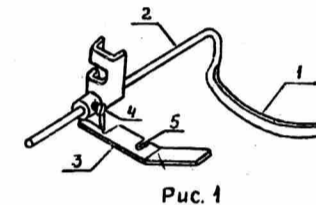


Рис. 1

для стежки — она в два раза уже обычной. В ее ножке есть круглое отверстие, через которое проходит металлический стержень. Он подвижен, его можно вытянуть вправо — частично или на всю длину. К одному концу стержня прикреплена линейка (1), которую можно приблизить или отдалить от лапки движением рычажка (2). С помощью этого рычажка линейку удерживают на нужном от лапки расстоянии, а стержень закрепляют винтом (4), имеющимся на лапке, чтобы линейка при работе оставалась неподвижной.

Ткань направляют под лапку так, чтобы линейка была над первой прошитой строчкой, но не прижимала ткань, не мешала ее движению. Таким образом вторая строчка пройдет на равном расстоянии от первой по всей ее длине. Так же прокладывают третью и все последующие строчки. При шитье следят не за лапкой и иглой, а за линейкой, чтобы та скользила по предыдущей строчке.

Настрочив необходимое количество строчек в долевом направлении, ткань с ватином поворачивают и прокладывают поперечные строчки. Так получаются клетки. Они могут быть любого размера, но не более длины стерженька лапки. Клетки можно выстраивать не только квадратными, но и прямоугольными и в виде ромбов. Чтобы получить удлиненные клетки (рис. 2), перенастраивают направляющую линейку — отодвигают или приближают ее к лапке.

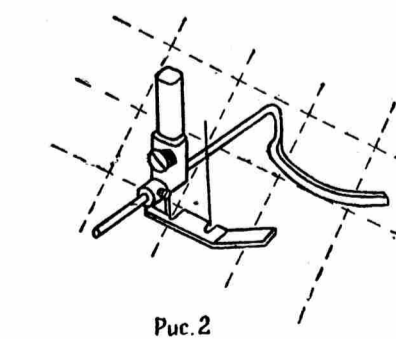


Рис. 2

Эта лапка годится не только для стежки. С ее помощью можно пришивать «молнию», при этом строчка пролазит у самой змейки. «Молнию» приметывают, изделие подкладывают под лапку для стежки так, чтобы змейка «мол-

После установки линейки на ширину складки подготовленную ткань: прокладывают на ней мелом, сухим мылом или наметкой линии для складок. Ткань перегибают по намеченным линиям и подкладывают под лапку для стежки так, чтобы она выступала вправо от линейки. Во время шитья следят, чтобы ребро сгиба не отходило от линейки, а скользило по ней.

Если надо сделать широкую складку (шире, чем вынутый из лапки для стежки стержень), одновременно с лапкой для стежки используют линейку-рамку. Она обычно прилагается к машинкам, выполняющим зигзагообразную строчку, продается и отдельно. Она подходит ко всем швейным машинкам, кроме машины ПМЗ 2-М и старинных машин, то есть тех, у которых на платформе машины нет отверстий с резьбой для винта крепления линейки-рамки.

Линейку-рамку устанавливают на машину отогнутым бортиком 1а (рис. 4) в сторону иглы так, чтобы сквозь

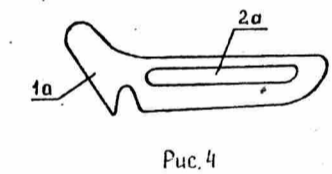


Рис. 4

имеющийся в рамке продольный разрез (2а) были видны оба отверстия, имеющиеся на платформе машины (с правой стороны иглы и пластинки). В одно из этих отверстий вставляют винт, линейку устанавливают на нужное расстояние и затягивают винт. Расстояние от бортика линейки-рамки до иглы должно быть равно ширине складки. При шитье следят за тем, чтобы ребро сгиба складки скользило по бортику линейки, а не отходило от него (рис. 5).

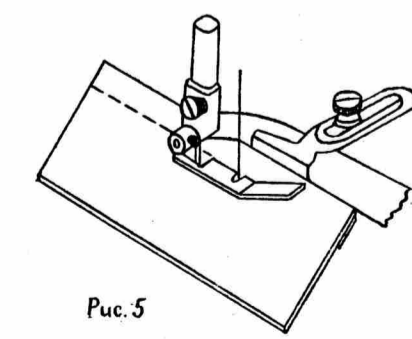


Рис. 5

Если вставить винт в правое из отверстий, находящихся на платформе машины, то складку можно получить более широкой.

При помощи лапки для стежки, линейки-рамки можно отстрочить борт у пальто или костюма, можно, не намечая линии, проложить, не рисуя предварительно мелом, первую строчку при стежке одежде или стеганого жакета.

## Как это делается

\* Если клетка на ткани имеет симметричный рисунок в цвете и линиях, на швах эти линии могут совпадать полностью. Если рисунок клеток крупный и притом несимметричный, надо ориентироваться на более резкий цвет, более широкую полосу — они должны обязательно совмещаться.

\* В том случае, когда клетки трудно подобрать, лучше отказаться от косого края и кроить по долевой нити, как обычно.

\* При крое все детали выкройки надо располагать в одном направлении, если только фасон модели не предполагает какого-то иного расположения клеток.

\* При крое ткань обычно складывается вдвое. Чтобы клетки верхнего и нижнего слоя ткани совпали, надо предварительно сколоть ткань булавками по одинаковым клеткам (рис. 1).

\* Иногда, особенно при крое по косой, лучше кроить ткань в один слой (рис. 2).

\* При небольшой клетке покупают на 20 см ткани больше обычного, при крупной — на 40—60 см. Остатки ткани можно использовать для отделки других, в особенности детских, вещей. Из них можно сделать и салфетки.

Конструктор Т. ЛЕСНОВА.

